



**Министарство пољопривреде, трговине,
шумарства и водопривреде
УПРАВА ЗА ВЕТЕРИНУ
Број: 323-02-1266/12-05**

**УПУТСТВО ЗА СПРОВОЂЕЊЕ
АНАЛИЗЕ РИЗИКА НА ФАРМАМА СВИЊА ПРИМЕНОМ
БИОСИГУРНОСНОГ УПИТНИКА**

Београд, 30.3.2012

Биосигурносне мере на фармама свиња

На основу Програма мера здравствене заштите животиња у 2012. години („Службени гласник број 21/12”), у циљу спречавања појаве, раног откривања, ширења, праћења, сузбијања или искорењивања заразних болести животиња, спроводиће се зоосанитарне и биосигурносне мере на газдинствима као и активни надзор здравственог стања животиња и едукација власника и држаоца животиња.

У контексту сточарске, конкретно свињарске производње, биосигурност представља осмишљен низ корака у организацији технологије производње и управљања производњом популације свиња у оквиру производне јединице, чији је циљ спречавање уношења инфективних агенаса у запат. Биосигурност подразумева правилну примену неких техничких и технолошких процедура осмишљених да спрече уношење заразних болести у запат животиња, сведу на најмањи ниво било какву могућност ширења заразних болести унутар популације животиња на самој фарми и предупреду ширење заразних болести са једне фарме на другу.

Програмом мера предвиђају се следећи поступци у спровођењу биосигурносних мера:

1) утврђивање нивоа биоризика применом индикатора биосигурности на фармама различитог капацитета, при промету животиња и производа животињског порекла, хране за животиње и опреме, при транспорту животиња и на кланицама;

2) информисање свих учесника у производњи о примени биосигурносних мера на фармама, при промету животиња и производа животињског порекла, хране за животиње и опреме, при транспорту животиња и на кланицама;

3) спровођење биосигурносних мера у вези изолације објеката за узгој и држање животиња, контроле кретања људи, животиња, хране за животиње, возила и опреме, издвајање и изолација технолошких сегмената на фарми и примена одговарајућих протокола санитације возила, објеката, опреме, људи и животиња биће дефинисан у облику препорука, упутстава и стандардних оперативних процедура;

4) обука ветеринарских инспектора, ветеринара и одгајивача која обухвата: планирање и надзор примене биосигурносних мера, изолацију фарме, карантин, здравствени статус, контролу кретања и промета (запослена лица, страна лица, новонабављене животиње, храна за животиње, опрема, уређаји и сл.), однос према другим лицима (посетиоцима), контролу исхране и водоснабдевања, изјубравање, уклањање угинулих животиња, присуство других врста животиња на фарми, контролу популација глодара, контролу популација инсеката, контролу дивљих птица, санитацију и однос фарме према окружењу;

5) контрола примене биосигурносних мера на фармама, при промету животиња и производа животињског порекла, сточне хране и опреме, при њиховом транспорту и на кланицама;

6) сврставање фарми различитог капацитета у категорије, односно класе и промена категорије фарме према ефикасности спровођења биосигурносних мера.

Анализа ризика на фармама свиња

Имајући у виду резултате категоризације, анализе општег нивоа биосигурности и процене спровођења здравствене заштите на газдинствима са свињама, које су ветеринарске станице и службе спровеле од децембра 2010. године на преко 112.000 газдинстава са свињама, у првом и другом кварталу 2012. године ће спроводити детаљна анализа нивоа биосигурности на фармама са свињама, према овом упутству. Анализа ризика са аспекта биосигурности, биће извршена према подацима из Централне базе и то на свим:

1. Комерцијалним фармама,
2. Породичним фармама типа А,
3. Породичним фармама типа Б

Сеоска газдинства и газдинства са отвореним држањем свиња сматрају се газдинствима са високим нивоом ризика и на њима се неће спроводити анализа ризика.

Применом посебно дизајнираног Биосигурносног упитника - Контролне листе (Прилог 1.), користећи систем “укупног броја добијених бодова” који се се добија на основу процене појединачних критеријума, свака фарма ће добити укупан број бодова (резултат), а у складу са овим резултатом, биће сврстана у једну од три групе ризика (према прорачуну који врши Централна база) :

- НИЗАК РИЗИК
- СРЕДЊИ РИЗИК
- ВИСОК РИЗИК

Биосигурносни упитник садржи шест одвојених поглавља:

- I. Подаци у односу на класичну кугу свиња (укупно бодова = максимално 27)
- II. Тип производње и величина фарме (укупно бодова = максимално 59)
- III. Локација фарме (укупно бодова = макс. 42)
- IV. Опис фарме (објекти и опремљеност) (укупно бодова = макс. 45)
- V. Транспорт и промет свиња (укупно бодова = макс. 48)
- VI. Управљање (менаџмент) и одобрени поступци на фарми (укупно бодова = макс.103)

Свако поглавље укључује већи број критеријума за процењивање, који су подељени на главне (примарне) и споредне (секундарне) параметре. Укупан број бодова ће бити додељен на основу главних и спредних (уколико постоје) параметара.

Фактурисање : Трошкови уношења података у централну базу падају на терет Републике Србије. Извештај о унетим упитницима биће аутоматски генерисан у ВетУП апликацији (Извештај из Централне базе о месечним активностима на спровођењу Програма мера). Уношење биосигурносног упитника се спроводи од 1.04.2010.-30.06.2012.

Ценовник: Унос биосигурносног упитника за фарме свиња, без ПДВ је 600,00 динара

Детаљан опис поглавља упитника, примарних и секундарних критеријума:

I. ПОГЛАВЉЕ: ПОДАЦИ У ОДНОСУ НА КЛАСИЧНУ КУГУ СВИЊА

Класична куга свиња (ККС) је нарочито опасна заразна вирусна болест од које оболевају само свиње. Ова је болест успешно сузбијена у Србији применом опште вакцинације, уз повремено појављивање појединачних жаришта након 2007. године. Међутим, за искорењивање болести потребно је унапредити хигијенске, биосигурносне и зоосанитарне мере на фармама као и општи систем надзора.

КРИТЕРИЈУМИ ПРОЦЕНЕ:

- а) **Епизоотиолошки статус фарме у последњих 12 (ККС):** (Овај критеријум се односи на локацију фарме свиња у односу на евентуално жариште на коме се ККС). Понуђени одговори су:

- I. Слободна од ККС (укупно бодова = 1)
- II. Била део заражене или угрожене зоне (укупно бодова = 2)
- III. Била део жаришта ККС (укупно бодова = 5)

- b) **Да ли је вакцинација против ККС извођена на прописан начин у последњих 12 месеци?** (Вакцинација против ККС је једна од стратешких мера, која је успостављена са циљем контроле ККС у услвима великог броја газдинстава и лошијим биосигурносним и хигијенским условима). Понуђени одговори су:
- I. Да (укупно бодова = 1)
 - II. Не (укупно бодова = 7)
- c) **Да ли је свако грло обележено?** (Индивидуално обележавање и евидентирање обезбеђује следљивост и праћење здравственог статуса фарме). Понуђени одговори су:
- I. Да (укупно бодова = 1)
 - II. Не (укупно бодова = 5)
- d) **Да ли је било испитивања на ККС код побачених плодова и/или угнулих свиња?** (Патоанатомска испитивања и лабораторијска дијагностика су основни инструмент за рано откривање и брзо реаговање и треба га примењивати увек акда постоји и најмања сумња на ККС). Понуђени одговори су:
- I. Да (укупно бодова = 1)
 - II. Не (укупно бодова = 5)
- e) **Да ли је евидентирано праћење кретања свиња у Регистру на газдинству и Централној Базу података?** (Правилно и прецизно евидентирање, обележавање и регистрација свиња обезбеђују побољшање контроле здравља на фарми. Регистар на газдинству ће бити успостављен у току 2012. године као и праћење кретања свиња кроз Централну базу. Понуђени одговори су следећи:
- I. Према правилима у последњих 12 месеци (укупно бодова = 1)
 - II. Једном у последњих 12 месеци (укупно бодова = 2)
 - III. Није евидентирано у последњих 12 месеци (укупно бодова = 5)

II. ПОГЛАВЉЕ: ТИП ПРОИЗВОДЊЕ И ВЕЛИЧИНА ФАРМЕ

Постоји мноштво различитих начина производње свиња, од најједноставнијег, са минималним улагањима, до великих фарми које су, као правна лица, комерцијално оријентисана. Систем узгоја свиња у Србије организован је у оквиру једне од следећих категорија газдинстава:

- 1) комерцијална фарма представља објекат који испуњава прописане услове за држање и узгој свиња, уписан је у Регистар објеката на коме се спроводе све мере здравствене заштите са највишим нивоом биосигурносних мера и хигијене;
- 2) породична фарма типа А представља газдинство на коме се налази велики број животиња (више од 11), које снабдева тржиште живим свињама и на коме се спроводе све мере здравствене заштите са високим нивоом биосигурносних мера и хигијене;
- 3) породична фарма типа Б представља газдинство на коме се налази велики број животиња (више од 11), које снабдева тржиште живим свињама, а на коме се не спроводе, делимично се спроводе или се спроводе само неке хигијенске и мере здравствене заштите са недовољним нивоом биосигурносних мера;
- 4) сеоско газдинство представља газдинство на коме се држи мали број свиња (највише 10) и то за сопствене потребе домаћинства власника, а на коме је ниво здравствене заштите, биосигурносних мера и хигијене низак и неефикасан;
- 5) газдинство са држањем свиња на отвореном представља газдинство на коме се свиње држе на отвореном, полуотвореном, неограђеном или полуограђеном простору, које могу доћи у контакт са другим животињама, посебно дивљим и са веома ниским нивоом здравствене заштите и/или биосигурносних мера.

КРИТЕРИЈУМИ ПРОЦЕНЕ

а) Место где се одвија производња свиња:

- I. Напољу – слободно држање (укупно бодова = 7)
- II. У потпуности унутар објекта (укупно бодова = 1)
- III. Унутар објекта са испустима (укупно бодова = 5)

б) Заокруженост производног циклуса:

- I. Потпуно заокружен и затворен циклус производње (од приплода до това) (укупно бодова = 1)
- II. Отворен производни циклус – приплод и производња залучене прасади (укупно бодова = 2)
- III. Отворен производни циклус – набавка прасади са стране и производња товљеника (укупно бодова = 5)
- IV. Отворен производни циклус – набавка прасади са стране и одгој (укупно бодова = 7)
- V. Набавка од трговаца стоком (укупно бодова = 9)
- VI. Отворен производни циклус – као део производње на више локација (укупно бодова = 3)

с) Величина запата (број грла)

- I. До 10 свиња (укупно бодова = 1)
- II. 11 до 50 свиња (укупно бодова = 2)
- III. 51-100 (укупно бодова = 3)
- IV. 101 до 500 (укупно бодова = 5)
- V. 501 и више (укупно бодова = 7)

д) Обнављање запата:

Контрола увођења новонабављених животиња, посебно назимица и нерастова, је од примарног значаја за одржавање стабилног здравственог статуса на фарми. Не сме се дозволити да се се набавком нових животиња унесе инфективна болест која би контаминирала целу фарму. Здравствени статус фарме са које се набављају животиње мора да буде бољи или бар идентичан, у односу на фарму која набавља животиње. У општем смислу можемо дећи да је код већих фарми и фарми са бољим здравственим статусом, већи ризик од уношења заразних болести. Веће фарме имају већу потребу за заменом запата, што може довести до тога да здрава фарма буде инфицирана са више различитих болести. У оба случаја треба применити строге мере биосигурности. Понуђени одговори су:

- I. Из сопствених извора (укупно бодова = 1)
- II. Набавка од других произвођача из једног извора (укупно бодова = 6)
 - Набавка само нерастова (укупно бодова = 2)
 - Набавка само назимица (укупно бодова = 3)
 - Набавка и нерастова и назимица (укупно бодова = 5)
- III. Набавка од других произвођача из више извора (укупно бодова = 10)
 - Набавка само нерастова (укупно бодова = 2)
 - Набавка само назимица (укупно бодова = 3)
 - Набавка и нерастова и назимица (укупно бодова = 5)

е) Постојање одговарајућих објеката за изолацију новонабављених грла (карантин):

У идеалним условима објекти за изолацију (карантин) треба да буду постављени изван основног запата. Иако могу постојати разлози за дуже држање у карантину, за добру биосигурност је неопходно најмање 30 дана изолације и 30 дана аклиматизације. Током изолације нове животиње треба да буду дијагностички испитане и контролисане на све болести.

- Да (укупно бодова = 1)
 - Унутар фарме (укупно бодова = 4)
 - Изван фарме (укупно бодова = 1)
- Не (укупно бодова = 7)

ф) Поступак оплодње

- I. Природни припуст (укупно бодова = 5)
 - Сопствени нерастови са фарме (укупно бодова = 1)
 - Нерастови са стране (укупно бодова = 9)
- II. Вештачко осемењавање (укупно бодова = 1)
 - Ветеринар семеном са фарме (укупно бодова = 1)
 - Ветеринар семеном из Центра за в.о (укупно бодова = 2)
 - Ветеринар семеном са друге фарме (укупно бодова = 5)

III. ПОГЛАВЉЕ: ЛОКАЦИЈА ФАРМЕ

Локација је један од најважнијих фактора за биосигурност. Само изоловане локације ће у потпуности превенирати уношење аерогених болести на фарму. Неповољни климатски услови, присуство прашине и кретања ваздуха могу неповољно да утичу на уношење патогених микроорганизама у запат свиња, посебно у областима са високом густином свиња.

Са друге стране, изоловане фарме имају већу могућност за одржавање повољног здравственог статуса запата и повећање популације без повећања ризика од нових болести, под условом да се примењују правила биосигурности.

КРИТЕРИЈУМИ ПРОЦЕНЕ

а) Природно окружење фарме

- I. Равница (укупно бодова = 1)
- II. Брдовито (укупно бодова = 2)
- III. Шумовито (укупно бодова = 3)

б) Близина ловишта у односу на фарму

- I. Да, мање од 3км (укупно бодова = 5)
- II. Од 3 до 10 км (укупно бодова = 3)
- III. Више од 10 км (укупно бодова = 2)
- IV. Нема (укупно бодова = 1)

в) Број фарми свиња на удаљености до 3км

- I. До 5 (укупно бодова = 1)
- II. 6 до 15 (укупно бодова = 3)
- III. Више од 15 (укупно бодова = 7)

- d) Број свиња на удаљености до Зкм**
- I. До 200 (укупно бодова = 1)
 - II. 201 до 2000 (укупно бодова = 3)
 - III. Више од 2000 (укупно бодова = 5)
- e) Удаљеност до прометног пута (метара)**
- I. До 50 (укупно бодова = 5)
 - II. 51 до 200 (укупно бодова = 3)
 - III. 201 до 1000 (укупно бодова = 2)
 - IV. Више од 1000 (укупно бодова = 1)
- f) Удаљеност од суседне фарме свиња (метара)**
- I. У непосредној близини (укупно бодова = 7)
 - II. До 50 (укупно бодова = 5)
 - III. 51 до 200 (укупно бодова = 3)
 - IV. Више од 200 (укупно бодова = 1)
- g) Удаљеност од најближег извора ризика (депоније, кафилерије, сточне пијаци и вашаришта, кланице, млекаре и објекти за прање и дезинфекцију возила, и др.) (метара)**
- I. До 500 метара (укупно бодова = 7)
 - II. 501 до 1000 метара (укупно бодова = 3)
 - III. Више од 1000 метара (укупно бодова = 1)
- h) Да ли се фарма налази у близини прилазног пута који води ка постројењу - извору ризика**
- I. Да (укупно бодова = 3)
 - II. Не (укупно бодова = 1)

IV. ПОГЛАВЉЕ: ОПИС ФАРМЕ – ОБЈЕКТИ И ПРИПРЕМЉЕНОСТ

Фарма свиња треба да буде ограђена жицом и мрежастом оградом, како би се онемогућио улаз нежељених животиња и људи. Улаз би требао да буде са вратима и закључан, са знаком упозорења да фарма примењује мере био-сигурности.

- a) Ограда фарме**
- I. Комплетна, у добром стању, може да спречи улазак дивљих и слободних животиња (укупно бодова = 1)
 - II. Комплетна, али неодговарајућа или оштећена, не може да спречи улазак дивљих и слободних животиња (укупно бодова = 3)
 - III. Некомплетна (укупно бодова = 5)
 - IV. Без ограде (укупно бодова = 7)
- b) Паркирање изван ограде фарме**
- I. Да (укупно бодова = 1)
 - II. Не (укупно бодова = 7)
- c) Да ли постоји звоно или сирена на главној капији (улазу)**
- I. Да (укупно бодова = 1)
 - II. Не (укупно бодова = 3)

- d) Да ли постоји знак упозорења „ЗАБРАЊЕН УЛАЗ“ на капији**
- I. Да (укупно бодова = 1)
 - II. Не (укупно бодова = 3)
- e) Да ли посетиоци могу ући директно у објекте са свињама?**
- I. Да (укупно бодова = 7)
 - II. Не (укупно бодова = 1)
- f) Да ли постоји простор за пресвлачење?**
- I. Да (укупно бодова = 1)
 - II. Не (укупно бодова = 3)
- g) Да ли се на газдинству гаје и друге врсте животиња?**
- I. Да (укупно бодова = 5)
 - II. Не (укупно бодова = 1)
- h) Да ли су постављене мреже или стакла за спречавање уласка птица других животиња?**
- I. На свим местима и ефикасне су (укупно бодова = 1)
 - II. Нефикасне су и/или их нема (укупно бодова = 5)
- i) Да ли власник или запослени станују у кругу фарме?**
- I. Да (укупно бодова = 5)
 - II. Не (укупно бодова = 1)

V. ПОДАЦИ О ТРАНСПОРТУ И ПРОМЕТУ СВИЊА

Промет свиња представља фактор великог ризика. Хигијена као и порекло животиња и превозног средства морају бити под пажљивом контролом.

- a) Да ли је било промета свиња у последњих 12 месеци**
- I. Само са подручјима слободних од ККС (укупно бодова = 1)
 - Само до кланице (укупно бодова = 2)
 - Само из или до других фарми (укупно бодова = 5)
 - До других фарми, сточних пијаца или кланица (укупно бодова = 7)
 - II. И са подручјима која нису слободна од ККС (укупно бодова = 5)
 - Само до кланице (укупно бодова = 2)
 - Само из или до других фарми (укупно бодова = 5)
 - До других фарми, сточних пијаца или кланица (укупно бодова = 7)
- b) Чиме се врши транспорт свиња:**
- I. Сопственим возилима (укупно бодова = 1)
 - Само сопствене свиње (укупно бодова = 2)
 - И свиње са других фарми (укупно бодова = 7)
 - II. Возилима са других фарми (укупно бодова = 5)
 - Свиње са једне фарме (укупно бодова = 1)
 - Свиње са више фарми (укупно бодова = 7)
 - Свиње са другим врстама животиња (укупно бодова = 5)

- III. Возилима трговаца стоком (укупно бодова = 7)
- Свиње са једне фарме (укупно бодова = 1)
 - Свиње са више фарми (укупно бодова = 7)
 - Свиње са другим врстама животиња (укупно бодова = 5)

c) Најчешће руте кретања (промета) свиња

- I. Унутар села (укупно бодова = 1)
- II. Унутар општине (укупно бодова = 2)
- III. Изван општине (укупно бодова = 5)

d) Где се обавља утовар / истовар свиња

Објекти за истовар би требало да буду постављени на периферији или изван оградe тако да спољна, не сопствена возила не уђу на фарму.

- I. Унутар простора фарме (унутар оградe) (укупно бодова = 7)
- II. Изван простора фарме (изван оградe) (укупно бодова = 1)

e) Да ли постоји документација о транспорту свиња?

- I. Потпуна (укупно бодова = 1)
- II. Непотпуна или је нема (укупно бодова = 5)

f) Да ли се користе услуге посредника (трговци стоком, накупци, и сл.) за продају свиња ?

- I. Да (укупно бодова = 5)
- II. Не (укупно бодова = 1)

VI. МЕНАџМЕНТ И ОДОБРЕНИ ПОСТУПЦИ НА ФАРМИ

Примена Добре произвођачке праксе је гаранција високог нивоа биосигурности на фармама.

a) Да ли постоји регистар посета у који се посетиоци уписују ?

Исправни регистар посетилаца фарме је кључни елемент следљивости.

- I. ДА (укупно бодова = 1)
 - Прегледан, редовно се води (ажуран) (укупно бодова = 1)
 - Непрегледан, не води се редовно (неажуран) (укупно бодова = 2)
- II. Не (укупно бодова = 2)

b) Да ли се користе заштитна обућа и одећа за посетиоце ?

Минимизирати/смањити број посетилаца и захтевати да носе чисту одећу и чизме, коју добију.

- I. Пластичне навлаке и огртачи за једнократну употребу (ук. бодова = 1)
- II. Чизме и/или радна одећа (укупно бодова = 3)
- III. Не користе се (укупно бодова = 5)

c) Да ли на улазу постоји одговарајућа опрема за дезинфекцију возила (макар само точкова)?

Објекат за утовар треба да буде опран и дезинфикован, идеално после сваке употребе и не би требало да се излива у зграду.

- I. Да (укупно бодова = 1)
- II. Не (укупно бодова = 5)

d) Да ли се дезинфекција спроводи ефикасно на прописан начин ?

Одговарајућа дезинфекција је од суштинског значаја за смањење ризика за унос патогена приликом утовара.

- I. Да (укупно бодова = 1)
- II. Не (укупно бодова = 5)

e) Да ли постоје дезобаријере са активним дезинфицијенсом за пешаке на улазу на фарму и/или објекте?

Дезинфекционе баријере се могу поставити на улазу у сваку засебну просторију или зграду, нарочито ако производна јединица није затворена. У прасилишту, када се запослени крећу из просторије са млађим свињама у просторију са старијим свињама или обрнуто, дез баријера се може поставити на вратима сваке просторије. Дезинфекционо средство треба редовно мењати, а особље треба да зна да је дез баријера ефикасна само када на чизмама нема органске материје (као што је стајско ђубриво).

- I. Да (укупно бодова = 1)
- II. Не (укупно бодова = 5)

f) Да ли се користи неки материјал за простирку ? (слама, струготина, шушка....итд)

Материјал стеље, поготову слама, може претстављати високи биолошки ризик

- I. Да (укупно бодова = 3)
 - Ако је слама, да ли произведена на имању фарме? (укупно бодова = 1)
 - Ако је слама, да ли је набављена на пијаци ? (укупно бодова = 3)
- II. Не (укупно бодова = 1)

g) Да ли се фармска опрема позајмљује или дели са другим фармама?

- I. Да (укупно бодова = 5)
- II. Не (укупно бодова = 1)

h) Водоснабдевање

- I. Извор/бунар се налази унутар фарме (укупно бодова = 1)
- II. Извор/бунар се налази изван фарме (укупно бодова = 3)
 - Извор није под сталним и квалитетним надзором (ук. бодова 3)

i) Исхрана

Канте за држање хране треба да буду постављене тако да камион са храном не мора да улази на фарму. Достава хране треба да је прва ствар која се обавља ујутру када је камион са храном чист и мора да буде дезинфикован на уласку у фарму (барем точкови).

- I. Храна се производи на фарми (укупно бодова = 1)
- II. Храна се набавља са стране (укупно бодова = 3)
 - Истовар у кругу фарме, између објеката за узгој свиња (укупно бодова = 3)
 - Истовар ван круга фарме (укупно бодова = 1)

j) Да ли се користе помије у исхрани?

- I. Да (укупно бодова = 7)
- II. Не (укупно бодова = 1)

k) Уклањање лешева угинулих свиња

Сва угинула грла треба уклањати дневно, пошто она могу да буду резервоар болести

- I. Одмах се односе у кафилерију (укупно бодова = 1)
 - Сопственим превозним средством (укупно бодова = 1)
 - Возилима изнајмљених превозника (укупно бодова = 3)
- II. Одлажу се привремено пре одвожења у кафилерију (укупно бодова = 3)
 - Унутар простора фарме (укупно бодова = 3)
 - Изван простора фарме (укупно бодова = 1)
- III. Закопавају се (укупно бодова = 5)
 - Унутар простора фарме (укупно бодова = 3)
 - Изван простора фарме (укупно бодова = 1)

l) Уклањање стајњака

Запослени на фарми треба да уклоне сточно ђубриво из објекта. Уклањање креча/малтера сопственим возилима смањује се ризик контаминације са других фарми. У случају да ово није могуће, може се користити спољашњи извор али опрема мора бити опрана и дезинфикована.

- I. Одлаже се унутар простора фарме (укупно бодова = 3)
- II. Одлаже се изван простора фарме (укупно бодова = 2)
 - Превози се сопственим возилима (укупно бодова = 2)
 - Превози се туђим возилима (укупно бодова = 7)
- III. Заорава се (укупно бодова = 1)

m) Да ли је могућ улазак сопствених паса и мачака у објекте за чување хране?

- I. Да (укупно бодова = 3)
- II. Не (укупно бодова = 1)

n) Да ли су на фарми усвојене и у употреби неке мере контроле штеточина?

Штеточине могу лако пренети заразу у објекат и што је још важније, могу се кретати са фарме на фарму. Користите одговарајуће производе за контролу штеточина и осигурајте да ваш објекат буде чист и уредан – једноставно уклањање просуте хране и обезбеђивање кутија за складиштење може да обесхрабри пацове, мишеве и птице да направе гнездо на вашој фарми.

- I. Да (укупно бодова = 1)
- II. Не (укупно бодова = 5)

- о) **Да ли се на фарми примењује принцип “Све унутра - Све напоље”?**
Све унутра/све напоље је стратешки инструмент за смањење патогених нивоа унутар фарми, штала и/или сектора.
- I. Да (укупно бодова = 1)
 - На читавој фарми (укупно бодова = 1)
 - У појединим објектима и секторима производње (укупно бодова = 3)
 - II. Не (укупно бодова = 5)
- р) **Да ли на фарми има запослених лица ?**
- I. Да (укупно бодова = 3)
 - Само стално запослени (укупно бодова = 1)
 - Стално запослени и сезонски радници (укупно бодова = 2)
 - Само сезонски радници (укупно бодова = 3)
 - II. Не (укупно бодова = 1)
- q) **Да ли запослени гаје свиње код својих кућа?**
- I. Да (укупно бодова = 7)
 - II. Не (укупно бодова = 1)
- г) **Да ли се власник и/или запослени баве ловом на било који начин ?**
- I. Да (укупно бодова = 7)
 - II. Не (укупно бодова = 1)

*Исхрана свињским помијама је опасна са аспекта ширења патогених микроорганизама и може довести до појаве болести као што је класична куга свиња. Фарме на којима се помије користе у исхрани свиња, сматрају се посебно ризичним и Централна база их аутоматски сврстава у групу фарми **восоког ризика**. Ветеринари су дужни да посебну пажњу у активном надзору обрате на ове фарме.

Сва питања везана за ово упутство можете поставити путем е-маила : milan.pandurovic@minpolj.gov.rs

АНЕКС 1. Начин уношења биосигурносног упитника у Вет–уп апликацију

Отварањем поља за унос биосигурносног упитника, појављује се екран (доле).

Intranet SVINJE

Lista potvrda o obeležavanju svinja

VetID, gazdinstva (tip imanja) Datum
 Serijski broj obrasca Okrug (svi)
 Veterinar Vet.stanica

Nadi

Biosigurnosni upitnik

- Unos upitnika
- Pretraga upitnika
- Imanja za procenu biosigurnosti

Кликом на поље „нађи“ отвара се листа са газдинствима. На листи се налазе газдинства на којима је унет биосигурносни упитник (обележен црвеном бојом) као и она на којима није (обележен црном бојом) .

SVINJE Unos

Pretraga upitnika

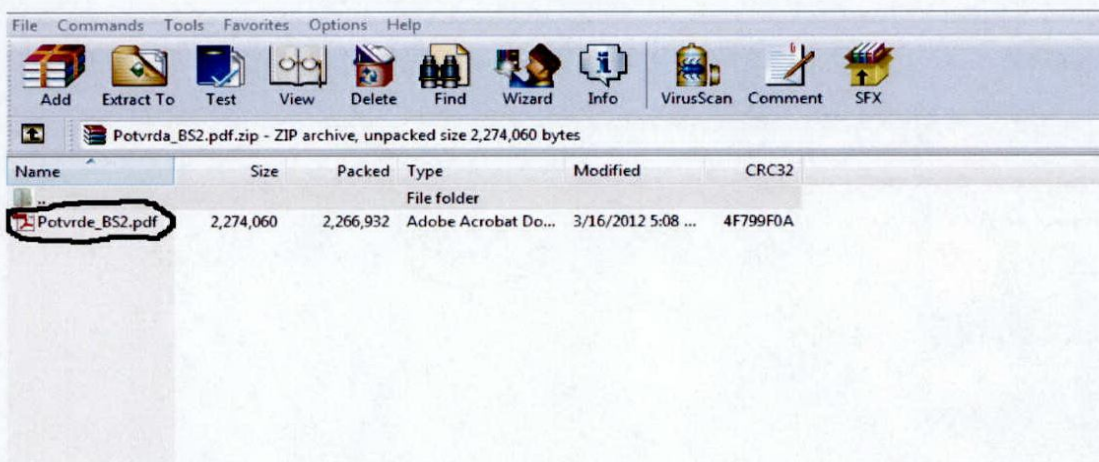
ID Општина (sve општине)
 Okrug (svi okruzi) Место (sva mesta)

Nadi

ID	Vlasnik	Adresa	Okrug	Opština	Mesto	Kategorija	Obrazac ID
703494003873	RADE OBRADOVIĆ	DUJE DAMJANOVIĆA 92	Grad Beograd	Beograd-Barajevo	Barajevo	Seosko gazdinstvo	BS000007
703494003782	MIROSLAV GAVRIĆ	BRANISLAVA JOVANOVIĆ 19	Grad Beograd	Beograd-Barajevo	Barajevo	Seosko gazdinstvo	Upitnik nije unet
703494002263	ŽIVOTA JOVANOVIĆ	SREDNOKRANSKA 42	Grad Beograd	Beograd-Barajevo	Barajevo	Porodična farma tip B	BS000011
703494002024	RATIBOR KUZMANOVIC	LIPOVICA 172	Grad Beograd	Beograd-Barajevo	Barajevo	Seosko gazdinstvo	Upitnik nije unet
703508000469	ZORAN JANKOVIĆ	BEOGRADSKOG BATALJONA 73	Grad Beograd	Beograd-Barajevo	Bačevac	Porodična farma tip B	Upitnik nije unet
703559003263	MILOVAN RADOŠAVLJEVIĆ	LJUBIVOJA TRISICA 16	Grad Beograd	Beograd-Barajevo	Vranić	Porodična farma tip B	Upitnik nije unet
703575001994	BRANISLAV PAUNOVIĆ	RATKA JEVIĆA 206	Grad Beograd	Beograd-Barajevo	Lisović	Seosko gazdinstvo	Upitnik nije unet
703575001754	ZORAN MIHAJLOVIĆ	KOSMAJSKIH PARTIZAN 249	Grad Beograd	Beograd-Barajevo	Lisović	Porodična farma tip B	Upitnik nije unet
703583000228	RADOVAN PANTIĆ	M. JOVANOVIĆA 3	Grad Beograd	Beograd-Barajevo	Manić	Seosko gazdinstvo	Upitnik nije unet
703648000544	JUGOSLAV I PETROVIĆ	3 NOVA 44	Grad Beograd	Beograd-Voždovac	Pinosava	Seosko gazdinstvo	Upitnik nije unet
703648000379	RADOMIR D MARJANOVIĆ	3 NOVA 123	Grad Beograd	Beograd-Voždovac	Pinosava	Porodična farma tip B	Upitnik nije unet
703648000650	ŽIVADINKA B STANKOVIĆ	6 NOVA 9	Grad Beograd	Beograd-Voždovac	Pinosava	Seosko gazdinstvo	Upitnik nije unet
703648001203	BOŽIDAR NIKOLIĆ	3 NOVA 57	Grad Beograd	Beograd-Voždovac	Pinosava	Seosko gazdinstvo	Upitnik nije unet
703648000403	LJUBIVOJE V MIHAJLOVIĆ	3 NOVA 73	Grad Beograd	Beograd-Voždovac	Pinosava	Seosko gazdinstvo	Upitnik nije unet
703648000056	DOBRIVOJE CVETIĆ	AVALSKI PUT 32	Grad Beograd	Beograd-Voždovac	Pinosava	Komercijalna farma	Upitnik nije unet

1 2 3 4

Одабиром газдинства на коме се ради биосигурносни упитник, отвара се zipовани документ. Кликком на потврду, отвара се пдф документ са генерисаним подацима о газдинству.



Упитник има 3 стране (слика доле). Ветеринар попуњава упитник за одабрано газдинство.

**MINISTARSTVO POLJOPRIVREDE, TRGOVINE,
ŠUMARSTVA I VODOPRIVREDE, UPRAVA ZA VETERINU**
BIOSIGURNOSNI UPITNIK ZA FARME SVINJA (analiza rizika)

I PODACI O GAZDINSTVU

1. Identifikacioni broj gazdinstva (imanja)

2. Ime i prezime vlasnika

3. Adresa gazdinstva

4. Geografska širina 5. Geografska dužina

6. Datum

7. Veterinar 8. ID veterinara

REZULTAT ANALIZE RIZIKA

Konačan rezultat analize rizika (iz centralne baze)

FARMA NISKOG RIZIKA FARMA SREDNJEG RIZIKA FARMA VISOKOG RIZIKA

Broj bodova potpis

II PODACI O ODNOSU NA KLASIČNU KUGU SVINJA

II 1. Epizootiološki status farme u poslednjih 12 meseci (KKS) slobodna od KKS
 bila deo zaražene ili ugrožene zone
 bila deo žarišta KKS

II 2. Da li je vakcinacija protiv KKS izvedena na propisani način u poslednjih 12 meseci? Da Ne

II 3. Da li je svako grlo obeleženo? Da Ne

II 4. Da li je bilo ispitivanja na KKS kod pobačenih plodova i/ili kod uginulih svinja? Da Ne

II 5. Da li je evidentirano praćenje kretanja svinja u Registru na gazdinstvu i Centralnoj Bazi podstaka?

prema pravilima u poslednjih 12 meseci jednom u poslednjih 12 meseci nije evidentirano u poslednjih 12 meseci

III TIP PROIZVODNJE I VELIČINA FARME

III 1. Mesto gde se ocviija proizvodnja: napolju - slobodno držanje
 u potpunosti unutar objekata
 unutar objekata sa ispuštima

Potpuno zaokružen i zatvoren ciklus proizvodnje (od priploda do tova)

III 2. Zaokruženost proizvodnog ciklusa: Otvoren proizvodni ciklus - priplod i proizvodnja zalučene prasadi
 Otvoren proizvodni ciklus - nabavka prasadi sa strane i proizvodnja tovljenika
 Otvoren proizvodni ciklus - nabavka prasadi sa strane i odgoj
 Nabavka od trgovaca stokom
 Otvoren proizvodni ciklus - kao deo proizvodnje na više lokacija

III 3. Veličina zapeta (broj grla) do 10 11 do 50 51 do 100 101 do 500 501 i više

III 4. Obnavljanje zapeta:

Iz sopstvenih izvora

Nabavka od drugih proizvođača iz jednog izvora

Nabavka samo nerastova
 Nabavka samo nazimica
 Nabavka i nerastova i nazimica

Nabavka od drugih proizvođača iz više izvora

Nabavka samo nerastova
 Nabavka samo nazimica
 Nabavka i nerastova i nazimica

III 5. Postojanje odgovarajućih objekata za izolaciju novonabavljenih grla (KARANTIN):

- Da Ne
- unutar farme
 - izvan farme

III 6. Postupak oplodnje

- Prirodni pripust Veštačko osemenjavanje
- sopstveni nerastovi sa farme
 - nerastovi sa strane
 - veterinar semenom sa farme
 - veterinar semenom iz Centra za v.o.
 - veterinar semenom sa druge farme

IV LOKACIJA FARME

- IV 1. Prirodno okruženje farme: Ravnica Brdovito Šumovito
- IV 2. Blizina lovišta u odnosu na farmu: Manje od 3 km 3 do 10 km Više od 10 km Nema
- IV 3. Broj farmi svinja na udaljenosti do 3 km: do 5 6 do 15 više od 15
- IV 4. Broj svinja na udaljenosti do 3 km: do 200 201 do 2000 više od 2000
- IV 5. Udaljenost od prometnog puta (m): do 50 51 do 200 201 do 1000 više od 1000
- IV 6. Udaljenost od susedne farme svinja (m): u neposrednoj blizini do 50 51 do 200 više od 200
- IV 7. Udaljenost od najbližeg izvora rizika (deponije, kafilerije, stočne pljace i vašarišta, klanice, mlekare i objekti za pranje i dezinfekciju vozila, dr.) (m): do 500 501 do 1000 više od 1000
- IV 8. Da li se farma nalazi u blizini prilaznog puta koji vodi ka postrojenju - izvoru rizika? Da Ne

V OPIS FARME - OBJEKTI I OPREMLJENOST

- kompletna, u dobrom stanju, može da spreči ulazak divljih i slobodnih životinja
- V 1. Ograda farme: kompletna ali neodgovarajuća ili oštećena, ne može da spreči ulazak divljih i slobodnih životinja
- nekompletna
- bez ograde
- V 2. Parkiranje izvan ograde farme: Da Ne
- V 3. Da li postoji zvono, interfon ili broj telefona za pozivanje na glavnoj kapiji (radi ulaska posetilaca)? Da Ne
- V 4. Da li postoji znak upozorenja "ZABRANJEN ULAZ" na kapiji? Da Ne
- V 5. Da li posetioци mogu ući direktno u objekte sa svinjama? Da Ne
- V 6. Da li postoji prostor za presvlačenje? Da Ne
- V 7. Da li se na gazdinstvu gaje i druge vrste životinja? Da Ne
- V 8. Da li su postavljene mreže ili stakla za sprečavanje ulaska ptica ili drugih životinja?
- Na svim mestima gde je potrebno i efikasne su Neefikasne su i/ili ih nema
- V 9. Da li vlasnik ili zaposleni stanuju u krugu farme? Da Ne

VI PODACI O TRANSPORTU I PROMETU SVINJA

- VI 1. Da li je bilo prometa svinja u poslednjih 12 meseci?
- Samo sa područjima slobodnim od KKS I sa područjima koja nisu slobodna od KKS
- samo do klanice
 - samo iz ili do drugih farmi
 - do drugih farmi, stočnih pijaca ili klanica
 - samo do klanice
 - samo iz ili do drugih farmi
 - do drugih farmi, stočnih pijaca ili klanica
- VI 2. Čime se vrši transport svinja?
- Sopstvenim vozilima Vozilima sa drugih farmi Vozilima trgovaca stokom
- samo sopstvene svinje
 - I svinje sa drugih farmi
 - svinje sa jedne farme
 - svinje sa više farmi
 - svinje sa drugim vrstama životinja
 - svinje sa jedne farme
 - svinje sa više farmi
 - svinje sa drugim vrstama životinja
- VI 3. Najčešće rute kretanja (prometa) svinja: unutar sela unutar opštine izvan opštine
- VI 4. Gde se obavlja utovar/istovar svinja? unutar prostora farme (unutar ograde) izvan prostora farme (izvan ograde)
- VI 5. Da li postoji dokumentacija o transportu svinja? potpuna nepotpuna ili je nema
- VI 6. Da li se koriste usluge posrednika (trgovci stokom, nakupci, i sl.) za prodaju svinja? Da Ne

VII MENADŽMENT I ODOBRENI POSTUPCI NA FARMI

- VII 1. Da li postoji registar poseta u koji se posetioци upisuju? Da
 Pregledan, redovno se vodi (sžuran)
 Nepregledan, ne vodi se redovno (nežuran)
 Ne
- VII 2. Da li se koriste zaštitna obuća i odeća za posetioce?
 plastične navlake i ogrtači za jednokratnu upotrebu čizme i/ili radna odeća ne koriste se
- VII 3. Da li na ulazu postoji odgovarajuća oprema za dezinfekciju vozila (minimum točkova)? Da Ne
- VII 4. Da li se dezinfekcija sprovodi efikasno na propisani način? Da Ne
- VII 5. Da li postoje dezobarijere sa aktivnim dezinficijensom za pešake na ulazu u farmu i/ili objekte?
 Da Ne
- VII 6. Da li se koristi neki materijal za prostirku (slama, strugotina, šuška i sl.)?
 Da
 Slama potiče sa sopstvenog imanja Ne
 Slama se nabavlja sa strane
- VII 7. Da li se farmska oprema pozajmljuje ili deli sa drugim farmama? Da Ne
- VII 8. Vodosnabdevanje: Izvor/bunar se nalazi unutar farme Izvor/bunar se nalazi izvan farme
 Izvor nije pod stalnim i kvalitetnim nadzorom
- VII 9. Ishrana: Hrana se proizvodi na farmi Hrana se nabavlja sa strane
 Istovar u krugu farme, između objekata za uzgoj svinja
 Istovar van kruga farme
- VII 10. Da li se koriste pomije u ishrani? Da Ne
- VII 11. Uklanjanje leševa uginulih svinja: odmah se odnose u kafileriju odlažu se privremeno pre odvoženja u kafileriju
 sopstvenim vozilima unutar prostora farme
 vozilima ovlašćenih prevoznika izvan prostora farme
 zakopavaju se
 unutar prostora farme
 izvan prostora farme
- VII 12. Uklanjanje stajnjaka: odlaže se unutar prostora farme zaorava se
 odlaže se izvan prostora farme
 prevozi se sopstvenim vozilima
 prevozi se tuđim vozilima
- VII 13. Da li je moguć ulazak sopstvenih pasa i mačaka u objekte za svinje i objekte za čuvanje hrane?
 Da Ne
- VII 14. Da li su na farmi usvojene i u upotrebi neke metode kontrole štetočina? Da Ne
- VII 15. Da li se na farmi primenjuje princip "sve unutra - sve napolje"?
 Da Ne
 na čitavoj farmi
 u pojedinim objektima i sektorima proizvodnje
- VII 16. Da li na farmi ima zaposlenih lica? Da Ne
 samo stalno zaposleni
 stalno zaposleni i sezonski radnici
 samo sezonski radnici
- VII 17. Da li zaposleni gaje svinje kod svojih kuća? Da Ne
- VII 18. Da li se vlasnik i/ili zaposleni bave lovom na bilo koji način? Da Ne

Potpis vlasnika/držaoca životinja

Potpis veterinar

Potpis operatera CB

Са попуњеног упитника подаци се уносе у базу података (Вет-уп).

Upitnik za gazdinstva sa svinjama

rd
anje svinja
ih ušnih
ocija grupni
ocija
ni unos
markica
nt potvrda
anje
ocija

I PODACI O GAZDINSTVU Serijski broj

I 1. Identifikacioni broj gazdinstva (imanja)

I 2. Geografska širina

I 3. Geografska dužina

I 4. Datum

I 5. Veterinar

II PODACI U ODNOSU NA KLASTIČNU KUGU SVINJA max (27)

II 1. Epizootiološki status farme u poslednjih 12 meseci (KKS) slobodna od KKS (1)
 bila deo zaražene ili ugrožene zone (2)
 bila deo žarišta KKS (5)

II 2. Da li je vakcinacija protiv KKS izvođena na propisani način u poslednjih 12 meseci? Da (1)
 Ne (7)

II 3. Da li je svako grlo obeleženo? Da (1)
 Ne (5)

II 4. Da li je bilo ispitivanja na KKS kod pobačenih plodova i/ili kod uginulih svinja? Da (1)
 Ne (5)

II 5. Da li je evidentirano praćenje kretanja svinja u Registru na gazdinstvu i Centralnoj Bazi podataka? Prema pravilima u poslednjih 12 meseci (1)
 Jednom u poslednjih 12 meseci (2)
 Nije evidentirano u poslednjih 12 meseci (5)

Када се заврши са уносом података са упитника, кликнути на поље „сачувај“ .

VII 12. Uklanjanje stajnjaka odlaže se unutar prostora farme (3)
 odlaže se izvan prostora farme (2)
 prevozi se sopstvenim vozilima (2)
 prevozi se tuđim vozilima (7)
 zaorava se (1)

VII 13. Da li je moguć ulazak sopstvenih pasa i mačaka u objekte za svinje i objekte za čuvanje hrane? Da (3)
 Ne (1)

VII 14. Da li su na farmi usvojene i u upotrebi neke metode kontrole štetočina? Da (1)
 Ne (5)

VII 15. Da li se na farmi primenjuje princip "sve unutra – sve napolje"? Da (1)
 na čitavoj farmi (1)
 u pojedinim objektima i sektorima proizvodnje (3)
 Ne (5)

VII 16. Da li na farmi ima zaposlenih lica ? Da (3)
 samo stalno zaposleni (1)
 i stalno zaposleni i sezonski radnici (2)
 samo sezonski radnici (3)
 Ne (1)

VII 17. Da li zaposleni gaje svinje kod svojih kuća? Da (5)
 Ne (1)


VII 18. Da li se vlasnik i/ili zaposleni bave lovom na bilo koji način? Da (5)
 Ne (1)

На основу броја бодова који се добије, Централна база аутоматски сврстава газдинство у једну од три категорије :

- високог ризика
- средњег ризика
- ниског ризика

VII 9. Ishrana	<input checked="" type="radio"/> Hrana se nabavlja sa strane (3) <input checked="" type="radio"/> istovar u krugu farme, između objekata za uzgoj svinja (3) <input type="radio"/> istovar van kruga farme (1)
VII 10. Da li se koriste pomije u ishrani?	<input type="radio"/> Da (7) <input checked="" type="radio"/> Ne (1)
VII 11. Uklanjanje leševa uginulih svinja	<input type="radio"/> odmah se odnose u kafileriju (1) <input type="radio"/> sopstvenim vozilima (1) <input type="radio"/> vozilima ovlašćenih prevoznika (3) <input type="radio"/> odlažu se privremeno pre odvoženja u kafileriju (3) <input type="radio"/> unutar prostora farme (3) <input type="radio"/> izvan prostora farme (1) <input checked="" type="radio"/> zakopavaju se (5) <input type="radio"/> unutar prostora farme (3) <input checked="" type="radio"/> izvan prostora farme (1)
VII 12. Uklanjanje stajnjaka	<input type="radio"/> odlaže se unutar prostora farme (3) <input type="radio"/> odlaže se izvan prostora farme (2) <input type="radio"/> prevozi se sopstvenim vozilima (2) <input type="radio"/> prevozi se tuđim vozilima (7) <input checked="" type="radio"/> zaorava se (1)
VII 13. Da li je moguć ulazak sopstvenih pasa i mačaka u objekte za svinje i objekte za čuvanje hrane?	<input type="radio"/> Da (3) <input checked="" type="radio"/> Ne (1)
VII 14. Da li su na farmi usvojene i u upotrebi neke metode kontrole štetočina?	<input type="radio"/> Da (1) <input checked="" type="radio"/> Ne (5)
VII 15. Da li se na farmi primenjuje princip "sve unutra – sve napolje"?	<input checked="" type="radio"/> Da (1) <input type="radio"/> na čitavoj farmi (1) <input checked="" type="radio"/> u pojedinim objektima i sektorima proizvodnje (3) <input type="radio"/> Ne (5)
VII 16. Da li na farmi ima zaposlenih lica ?	<input checked="" type="radio"/> Da (3) <input type="radio"/> samo stalno zaposleni (1) <input type="radio"/> i stalno zaposleni i sezonski radnici (2) <input checked="" type="radio"/> samo sezonski radnici (3) <input type="radio"/> Ne (1)
VII 17. Da li zaposleni gaje svinje kod svojih kuća?	<input type="radio"/> Da (5) <input checked="" type="radio"/> Ne (1)
VII 18. Da li se vlasnik i/ili zaposleni bave lovom na bilo koji način?	<input checked="" type="radio"/> Da (5) <input type="radio"/> Ne (1)
UKUPNO BODOVA: 199	

Број бодова и категорија које одређује Централна база, лице које врши унос Упитника у ЦБ у ветеринарској станици – служби, уписује и у образац Упитника, у поља предвиђена за ту намену (слика доле) што обавезно потврђује и својим потписом..



**MINISTARSTVO POLJOPRIVREDE, TRGOVINE,
ŠUMARSTVA I VODOPRIVREDE, UPRAVA ZA VETERINU**
BROJSTIGURNOSTI UPITNIK ZA FARME SVINJA (analiza rizika)

I PODACI O GAZDINSTVU

1. Identifikacioni broj gazdinstva (imanja)

2. Ime i prezime vlasnika

3. Adresa gazdinstva

4. Geografska širina 5. Geografska dužina

6. Datum

7. Veterinar 8. ID veterinara

REZULTAT ANALIZE RIZIKA
Konačan rezultat analize rizika (iz centralne baze)

FARMA NISKOGR RIZIKA FARMA SREDNJEG RIZIKA FARMA VISOKOG RIZIKA

Broj bodova _____ potpis _____

II PODACI U ODNOSU NA KLASIČNU KUGU SVINJA

Документ се чува у ветеринарској станици 3 године.


ДИРЕКТОР
Др Зоран Мишовић